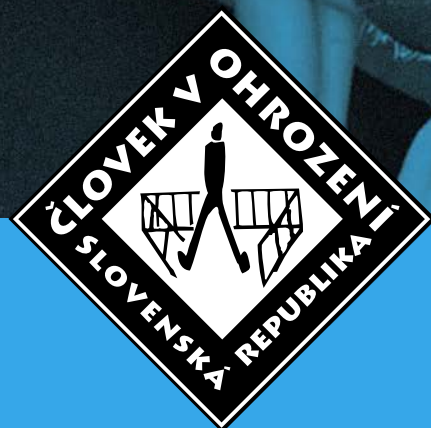


Práca s nepočujúcimi deťmi z prostredia marginalizovaných rómskych komunít v komunitnom centre

Klaudia Schneiderová, Monika Bosá



ČLOVEK V OHROZENÍ, N. O.
2019

Práca s nepočujúcimi deťmi z prostredia marginalizovaných rómskych komunit v komunitnom centre

Klaudia Schneiderová, Monika Bosá

**ČLOVEK V OHROZENÍ, N. O.
2019**

Táto príručka bola vydaná vďaka podpore Nadačného fondu Telekom pri Nadácii Pontis.

Obsah

/	ÚVOD	5
1.	ZÁKLADNÉ INFORMÁCIE O PORUCHÁCH SLUCHU	7
1.1.	Rozdelenie porúch sluchu na základe etiológie	7
1.2.	Rozdelenie porúch sluchu na základe lokalizácie v sluchovom orgáne	9
1.3.	Rozdelenie porúch sluchu na základe stupňa	12
1.4.	Rozdelenie porúch sluchu na základe času vzniku poruchy	13
1.5.	Rozdelenie porúch sluchu na základe toho, či porucha zasiahla jedno alebo dve uši	13
1.6.	Rozdelenie porúch sluchu na základe stability sluchového postihnutia	14
2.	ZÁKLADNÉ INFORMÁCIE O KOMPENZAČNÝCH POMÔCKACH (KOMUNIKAČNÉ, INFORMAČNÉ A SIGNALIZAČNÉ POMÔCKY)	15
2.1.	Načúvacie aparáty	15
2.2.	Kochleárny implantát	15
3.	ZÁKLADNÉ INFORMÁCIE O PRÍSPEVKOCH PRE RODINY S DIEŤAŤOM SO SLUCHOVÝM POSTIHNUTÍM	18
3.1.	Príspevky pre občanov so zdravotným postihnutím	18
3.2.	Predĺžený rodičovský príspevok (príspevok pre rodiny s dieťaťom s dlhodobou nepriaznivým zdravotným stavom)	19
3.3.	Preukaz ŤZP/ŤZP-S	20
4.	MOŽNOSTI PRÁCE KOMUNITNÉHO CENTRA S RODINAMI A S DEŤMI SO SLUCHOVÝM POSTIHNUTÍM	21
4.1.	Poradenstvo	21
4.2.	Distribúcia k iným odborníkom	22
4.3.	Motivácia k špeciálnemu vzdelávaniu, výučbe posunkového jazyka, k využívaniu kompenzačných pomôcok	23
5.	AKTIVITY PRE NEPOČUJÚCE DETI V KC, VRÁTANE INKLUZÍVNYCH AKTIVÍT	25
5.1.	Hračky a pomôcky	25
5.2.	Aktivity	26

/ ZOZNAM POUŽITEJ LITERATÚRY	31
Internetové zdroje:	31
/ PRÍLOHY	32
Príloha č. 1 Prstová abeceda - dvojručná	32
Príloha č. 2 Prstová abeceda - jednoručná	32
Príloha č. 3 Vzor - Žiadosť o posúdenie zdravotného stavu na účely štátnych sociálnych dávok	33
Príloha č. 4 Vzor - Žiadosť o rodičovský príspevok	35
Príloha č. 5 Vzor - Žiadosť o vyhotovenie preukazu fyzickej osoby s ťažkým zdravotným postihnutím bez sprievodcu/ so sprievodcom	37

**Práca s nepočujúcimi deťmi
z prostredia marginalizovaných rómskych komunit**
v komunitnom centre

VYDAVATEL: Človek v ohrození, n. o.

ROK VYDANIA: 2019

AUTORKY: Klaudia Schneiderová, Monika Bosá

JAZYKOVÁ ÚPRAVA: Natália Glončáková

GRAFICKÁ ÚPRAVA: Svetozár Šomšák

/ Úvod

Hlavnou misiou neziskovej organizácie Človek v ohrození na Slovensku je predovšetkým riešenie problémov, ktoré súvisia s chudobou a s problematikou marginalizovaných rómskych komunit. O napĺňanie svojej misie sa snažíme predovšetkým prostredníctvom realizácie komplexných programov, ktoré sú zamerané na rôzne cieľové skupiny a na rôzne oblasti, od bývania, cez vzdelávanie, zamestnanosť až po podporu participácie a integrácie. Pri svojej činnosti sa snažíme kombinovať priamu prácu s klientmi v konkrétnych lokalitách so súčasnou snahou o ovplyvňovanie verejných politík a celkovej zmeny prostredia pre sociálne začleňovanie. Boli to však práve postrehy z pôsobenia našich komunitných centier vo vylúčených rómskych komunitách, ktoré viedli k iniciatíve, ktorej jedným z výsledkov je táto publikácia.

Na Slovensku ako organizácia prevádzkujeme 5 komunitných centier, pričom v dvoch z komunit, v ktorých pôsobíme, sme začali registrovať narastajúci počet nepočujúcich klientov – detí aj dospelých. Všimli sme si, že tieto rodiny žijú relatívne izolovane aj v rámci svojich komunit a do aktivít, ktoré organizujeme my, alebo iné lokálne pôsobiace subjekty, sa zapájajú iba minimálne. Deti, ich rodičia, ani dospelí klienti a klientky s poruchami sluchu nevedia používať posunkovú reč a komunikujú iba na základe vlastného jazyka, ktorý si vytvorili v rámci rodiny. Zaznamenali sme tiež, že u mnohých sa k sluchovému postihnutiu pridružujú aj iné druhy postihnutia, najmä mentálne, pričom vzhľadom k vysokej úrovni sociálneho znevýhodnenia marginalizovaných rómskych komunit sa schopnosti detí s poruchami sluchu rozvíjajú iba minimálne, čo pre nich často znamená celoživotnú izoláciu a ekonomickú a sociálnu závislosť.

V komunitných centrách sa každodenne venujeme obyvateľom marginalizovaných rómskych komunit v oblastiach, ako sú predškolská výchova, nízkoprahové aktivity pre deti a mládež, doučovanie, kariérové, pracovné a finančné poradenstvo, oddlžovanie alebo iné komunitné aktivity. Na prácu s nepočujúcimi deťmi a dospelými klientkami a klientmi sme však neboli nijako špeciálne pripravení a hoci sme ich evidovali, nedarilo sa nám „podchytiť ich“ pri svojej práci a systematickejšie s nimi pracovať.

Pri hľadaní možností, ako v našich komunitných centrách osloviť aj túto cieľovú skupinu sme nadviazali spoluprácu s Nadačným fondom Telekom pri Nadácii Pontis, ktorý finančne podporil náš malý projekt. Tento projekt sa stal prvým krokom v iniciatíve pracovať v komunitných centrách aj s nepočujúcimi a motivovať rodičov detí s poruchami sluchu k intenzívnejšej práci s ich deťmi, k ich špeciálnemu vzdelávaniu a k učeniu sa posunkovej reči. Vďaka finančnej podpore Nadačného fondu Telekom pri Nadácii Pontis sme mali možnosť zorganizovať pre zamestnankyne našich dvoch komunitných centier krátky kurz základov posunkového jazyka pod vedením Ľubice Šarinovej, tlmočnice z/do posunkového jazyka. V oboch komunitných centrách sme zorganizovali pre klientky a klientov (najmä rodičov detí s poruchami sluchu) premietanie filmu Putovné načúvatká. Premietanie bolo spojené s besedou, na ktorú prijali pozvanie manželia Klaudia a Lukáš Oláhovci, ktorí sami sú Rómovia a sú rodičmi nepočujúceho syna Gregorka, a ktorí s našimi klientkami a klientmi hovorili o kompenzačných pomôckach – o načúvacích prístrojoch a kochleárných implantátoch a snažili sa

motivovať rodičov ku kompenzovaniu porúch sluchu ich detí, no najmä porozprávať o svojej ceste vyrovnávania sa so sluchovým postihnutím svojho syna. V komunitných centrách sa nám podarilo zorganizovať pre zamestnankyne a zamestnancov komunitných centier (a ďalších inštitúcií, ktoré prijali naše pozvanie) školenie týkajúce sa porúch sluchu a základov práce s nepočujúcimi klientmi pod vedením mobilných pedagogičiek, ktoré zároveň pre deti z našich komunitných centier pripravili popoludnie plné zaujímavých inkluzívnych aktivít. V neposlednom rade sa nám vďaka finančnej podpore Nadačného fondu Telekom pri Nadácií Pontis podarilo vytvoriť túto publikáciu.

Metodika, ktorú držíte v rukách, je krátkym sprievodcom pre zamestnankyne a zamestnancov komunitných centier, ktoré pôsobia v komunitách aj s nepočujúcou klientelou. Jej ambíciou v žiadnom prípade nie je obsiahnuť celú problematiku sluchového postihnutia alebo práce s nepočujúcimi. Je však materiálom, ktorý záujemkyniam a záujemcom pomôže zorientovať sa v problematike sluchového postihnutia, sociálnej pomoci pre rodiny s deťmi so sluchovým postihnutím a zorientuje pracovníčky a pracovníkov komunitných centier v možnostiach, ktoré môžu v rámci svojej práce ponúknuť klientkam a klientom s poruchami sluchu.

Chceme zároveň zdôrazniť, že komunitné centrum nie je miestom, ktoré má suplovať špeciálno-pedagogickú, logopedickú, či psychologickú starostlivosť alebo intervenciu. Komunitné centrum má však ako sociálna služba potenciál pre činnosti, ktoré môžu tieto klientky a klientov viac integrovať do komunity v ktorej síce žijú, ale pre svoj hendikep sú z nej reálne vylúčení. Pracovníčky a pracovníci komunitného centra vedia taktiež týchto klientov a klientky nasmerovať, motivovať ich alebo im ponúknuť priestor na zapájanie sa do komunitných aktivít.

Počas našej praxe sme zistili, že je dôležité reflektovať individuálne potreby členiek a členov komunit, v ktorých pôsobíme. Je preto dôležité rozumieť špecifikám jednotlivých cieľových skupín, zároveň však poznať vlastné hranice, kde naše možnosti a kompetencie končia a vedieť tak odkázať našich klientov a klientky na iných odborníkov alebo do iných organizácií, ktoré sa špecializujú práve na danú problematiku. Pevne preto veríme, že aj táto publikácia vám pomôže k tomu, aby ste vedeli klientkam a klientom (deťom i dospelým) poskytnúť poradenstvo, zapojiť ich do komunitných aktivít a motivovať ich k návšteve iných odborníčov a odborníkov, ktorí im budú vedieť pomôcť skvalitniť život.

Projekt, ktorého výstupom je táto metodika, zďaleka nebol poslednou aktivitou, ktorú sme zorganizovali pre nepočujúcich Rómov a Rómky v našich komunitách. Naša iniciatíva bude ďalej smerovať k priamym potrebám našej klientely. Plánujeme pre nich naďalej organizovať rôzne besedy, kurzy a komunitné aktivity. V prípade, že budete mať záujem o spoluprácu, neváhajte sa na nás obrátiť. Urobme spoločne všetko pre to, aby naši klienti a klientky, bez ohľadu na to, akú „nálepku“ dostanú vzhľadom k svojmu hendikepu alebo príslušnosti, žili čo najlepší a najspokojnejší život. Veď ako povedal Mark Twain: „Láskavosť je jazyk, ktorý nepočujúci počujú a nevidiaci vidia.“

Klaudia Schneiderová a Monika Bosá

1. Základné informácie o poruchách sluchu

Zvuk je neviditeľnou vibráciou, ktorá sa vlní vzduchom od zdroja (napr. hudobný nástroj, dopravný prostriedok, ústa...) do priestoru (napríklad k človeku). Ucho ako orgán sluchu má dve základné funkcie – **prijíma zvuk a mení ho na elektrické signály**, ktoré následne prechádzajú do mozgu, no zároveň taktiež pomáha udržiavať rovnováhu v tele. Ľudia počujú zvuky dvomi spôsobmi. Buď **vzdušnou cestou**, keď zvuk postupuje z vonkajšieho prostredia (napr. ihrisko) do vonkajšieho ucha, stredného ucha až ku kochlei (vnútorné ucho), alebo **kostnou cestou**, keď sa priamo ku kochlei dostane vibrácia (zvuk) cez kosti lebky.¹

Existuje mnoho klasifikácií porúch sluchu, najčastejšie sa však v medicínskej literatúre stretávame s nasledujúcim rozdelením:

- + na základe etiológie
- + na základe lokalizácie v sluchovom orgáne
- + na základe stupňa poruchy sluchu
- + na základe času vzniku poruchy
- + na základe toho, či porucha zasiahla jedno alebo dve uši
- + na základe stability sluchového postihnutia²

K uvedenému rozdeleniu uvádzame prehľadové tabuľky, v ktorých môžete nájsť stručnú charakteristiku daných typov sluchového postihnutia.

1.1. ROZDELENIE PORÚCH SLUCHU NA ZÁKLADE ETIOLÓGIE

Na základe etiológie (príčiny) sa poruchy sluchu zvyčajne delia na:

- + **genetické** (vrodené)
- + **negenetické** (získané)³

1 HOVORKOVÁ, Silvia – RZYMANOVÁ, Martina – TARCZIOVÁ, Darina. 2018. Máme dieťa s poruchou sluchu 1

2 HOVORKOVÁ, Silvia – RZYMANOVÁ, Martina – TARCZIOVÁ, Darina. 2018. Máme dieťa s poruchou sluchu 1; KABÁTOVÁ, Zuzana. 2007. Poruchy sluchu v ordinácii praktického lekára; TARCZIOVÁ, Darina. 2008. Pedagogika sluchovo postihnutých (vybrané kapitoly).

3 KABÁTOVÁ, Zuzana. 2007. Poruchy sluchu v ordinácii praktického lekára

Tabuľka č. 1 Geneticky podmienené poruchy sluchu⁴

Geneticky podmienené poruchy sluchu	
Nesyndrómová porucha sluchu	Izolovaný nález (70% prípadov) <ul style="list-style-type: none">· dieťa nemá žiadne iné pridružené ochorenie alebo postihnutie
Syndrómová porucha sluchu	S pridruženým ochorením alebo medicínskou charakteristikou (30% prípadov): <ul style="list-style-type: none">· s očnými anomáliami· s abnormalitami skeletu· s obličkovými chorobami· so štítnou žľazou· s pigmentovými abnormalitami kože - albinizmus

Typy dedičnosti:

Autozomálne recesívny typ dedičnosti (80%)

- + Dvaja počujúci rodičia nesú jednu defektnú alelu príslušného génu.
- + 25 % šanca dieťaťa, že bude sluchovo postihnuté, 50 % šanca, že bude prenášačom chybného génu.

Autozomálne dominantný typ dedičnosti (asi 20%)

- + Ak má aspoň jeden z rodičov poruchu sluchu, je 50 % šanca, že ju zdedí aj dieťa.
- + Ak majú obaja rodičia poruchu sluchu, riziko dedičnosti je až 75%.

Viazaný na chromozóm X (menej ako 1%)

- + Počujúca matka je genetickou „prenášačkou“ chybného génu, čo má za následok, že existuje 50 % riziko, že syn bude mať sluchové postihnutie a dcéra bude prenášačkou chybného génu. Postihnutie sa v tomto prípade prejaví iba u chlapcov.

Mitochondriálny (veľmi zriedkavo)

- + Spôsobený mutáciou v jadre génu alebo v mitochondriálnej DNA. Mitochondrie prenáša iba matka a sluchová porucha sa objaví až pri určitom počte kópii zmutovaných génov, preto nie všetky deti jednej matky musia mať poruchy sluchu.

⁴ spracované podľa: HOVORKOVÁ, Silvia – RZYMANOVÁ, Martina – TARCZIOVÁ, Darina. 2018. Máme dieťa s poruchou sluchu 1., TARCZIOVÁ, Darina. 2008. Pedagogika sluchovo postihnutých (vybrané kapitoly)

Tabuľka č. 2 Negenetické (získané) poruchy sluchu⁵

Negenetické poruchy sluchu		
Čas vzniku postihnutia	Popis	Časté príčiny
Prenatálne	Získané počas embryonálneho vývoja následkom pôsobenia rôznych infekcií alebo škodlivín.	<ul style="list-style-type: none"> • rubeola • cytomegalovírusová infekcia • toxoplazmóza • herpes simplex • syfilis • ovčie kiahne • ototoxické antibiotiká • alkohol, nikotín, heroín
Perinatálne	Zriedkavé; vznikajú počas pôrodu alebo v období krátko po pôrode.	<ul style="list-style-type: none"> • predčasný pôrod • nízka pôrodná hmotnosť (menej ako 1 500g) • hyperbilirubinémia • anoxia • dlhodobá ventilácia pľúc • liečba ototoxickými antibiotikami • poranenie hlavy alebo ich vzájomná kombinácia
Postnatálne	Získané počas života v detstve alebo v dospelosti, príčinou môžu byť ochorenia alebo úrazy, môžu byť taktiež akútne alebo progredujúce.	<ul style="list-style-type: none"> • meningitída • infekčné choroby (napr. chrípka, borelióza) • úrazy hlavy • zápaly ucha • liečba ototoxickými antibiotikami • degeneratívne poruchy sluchu • otoskleróza • porucha sluchu z hluku

1.2. ROZDELENIE PORÚCH SLUCHU NA ZÁKLADE LOKALIZÁCIE V SLUCHOVOM ORGÁNE

Podľa toho, v ktorej časti sluchového orgánu je lokalizovaná porucha, môžeme hovoriť o:

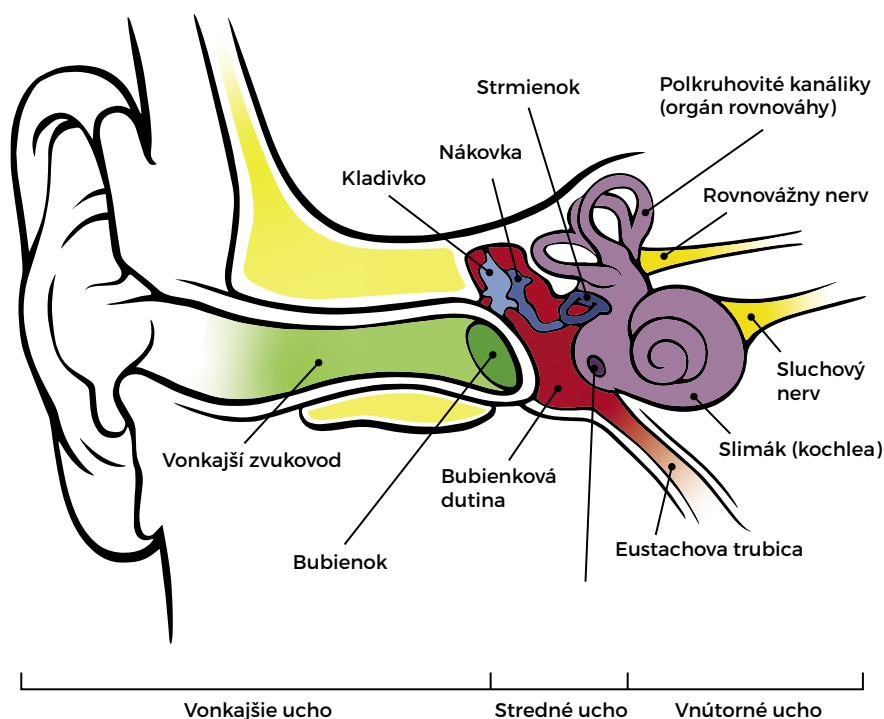
- + prevodovej poruche sluchu,
- + percepčnej poruche sluchu,
- + zmiešanej poruche sluchu⁶,
- + sluchovej neuropatii,
- + centrálnej poruche sluchu⁷.

5 spracované podľa KABÁTOVÁ, Zuzana. 2007. Poruchy sluchu v ordinácii praktického lekára; Silvia – RZYMANOVÁ, Martina – TARCZIOVÁ, Darina. 2018. Máme dieťa s poruchou sluchu 1.

6 KABÁTOVÁ, Zuzana. 2007. Poruchy sluchu v ordinácii praktického lekára

7 HOVORKOVÁ, Silvia – RZYMANOVÁ, Martina – TARCZIOVÁ, Darina. 2018. Máme dieťa s poruchou sluchu 1.

Obr. č. 1 Anatomia ucha⁸



Tabuľka č. 3 Poruchy sluchu na základe lokalizácie v sluchovom orgáne⁹

Poruchy sluchu na základe lokalizácie v sluchovom orgáne	
Typ poruchy	Charakteristika
Prevodová (konduktívna) porucha sluchu	<ul style="list-style-type: none"> • najčastejší typ poruchy sluchu u detí, • zapríčinený chorobami alebo anomáliami vo vonkajšom alebo v strednom uchu, • môže byť dočasným alebo trvalým stavom, pri ktorom zvuk, ktorý dorazí do vnútrore ucha neznie dostatočne hlasno, • môže ju spôsobovať napr.: nevyvinutie vonkajšieho zvukovodu, často sprevádzané zmenšenou ušnicou, veľmi úzky vonkajší zvukovod, nesprávne vyvinuté alebo poškodené časti vonkajšieho a stredného ucha, infekčné zápaly, kvôli ktorým sa vytvorí hnis a pod., • zvyčajne nevedie k úplnej strate sluchu, má dobrú prognózu, čo sa týka možnosti liečby aj využívania kompenzačných pomôcok. <p>Prejavy u dieťaťa:</p> <ul style="list-style-type: none"> • dieťa zvuky počuje tichšie, • v domácom tichom prostredí pri dostatočnej blízkosti k uchu dieťa počuje dobre, počutie a porozumenie sa zhoršuje s hlukom a vzdialenosťou.

⁸ upravené podľa: <http://clipart-library.com/clipart/AcbKRMaLi.htm>

⁹ spracované podľa TARCZIOVÁ, Darina. 2008. Pedagogika sluchovo postihnutých (vybrané kapitoly); HOVORKOVÁ, Silvia – RZYMANOVÁ, Martina – TARCZIOVÁ, Darina. 2018. Máme dieťa s poruchou sluchu 1.; KABÁTOVÁ, Zuzana. 2007. Poruchy sluchu v ordinácii praktického lekára JAKUBÍKOVÁ, Janka. 2008. Poruchy sluchu u detí: princípy a postupy pre včasnú diagnostiku, identifikáciu etiológie a liečbu

<p>Percepčná (senzorieurálna) porucha sluchu</p>	<ul style="list-style-type: none"> • lokalizovaná vo vnútornom uchu alebo nervovej oblasti, • môže ju spôsobovať: genetika, bakteriálne alebo vírusové ochorenia matky v tehotenstve, prípadne závažné infekcie dieťaťa a ich liečba, nedostatok kyslíka počas pôrodu, novorodenecká žltáčka u predčasne narodených detí, hluk a pod., • strata sluchu môže byť od ľahkej nedoslýchavosti až po hluchotu, je trvalá a zvyčajne stabilná, v ojedinelých prípadoch sa môže zhoršovať • možnosť kompenzovať načúvacím prístrojom alebo kochleárnym implantátom, ktorý zvuk zosilní, ale „rozladenosť“ neodstráni. <p>Prejavy u dieťaťa:</p> <ul style="list-style-type: none"> • zhoršené počutie vysokých tónov, šepotu a sykaviek, • dieťa niečo počuje, ale nerozumie, čo sa hovorí, počuje „rozladene“.
<p>Zmiešaná porucha sluchu</p>	<ul style="list-style-type: none"> • prevodová aj percepčná časť sluchového orgánu je postihnutá súčasne, • príčinou môžu byť ochorenia, úrazy alebo anomálie, • je dočasným javom, ak dieťa s percepčnou poruchou dostane silnú nádchu.
<p>Sluchová neuropatia</p>	<ul style="list-style-type: none"> • je poruchou neurologického pôvodu, vzniká z dôvodu, že prenos signálu z kochley do mozgu je problematický, • postihnutie môže byť, kolísavé, trvalé i progresívne (je to individuálne). <p>Prejavy u dieťaťa:</p> <ul style="list-style-type: none"> • sluch u detí so sluchovou neuropatiou môže byť normálny, prípadne porucha môže mať rôznu závažnosť, od ľahkej, až po ťažkú, • niektoré deti počujú zvuky, ale nie sú schopné rozoznávať hovorenú reč, • zvuk môže byť niekedy čistý, inokedy skreslený, • porozumenie reči môže byť horšie, ako by mohlo vyplývať z veľkosti straty sluchu.
<p>Centrálna porucha sluchu</p>	<ul style="list-style-type: none"> • kochlea a sluchový nerv sú v norme, ale je abnormálny priebeh sluchového signálu do mozgu, poškodenie sluchovej dráhy mozgového kmeňa a kôry, • vzniká, pretože mozog má ťažkosti porozumieť zvukom a nevie si správne spojiť signály, ktoré dostáva z vnútorného ucha, • býva zvyčajne súčasťou iných syndrémov, zvyčajne tých, pri ktorých býva poškodená centrálna nervová sústava. <p>Prejavy u dieťaťa:</p> <ul style="list-style-type: none"> • problém určiť, odkiaľ prichádza zvuk • problém reagovať na komunikáciu • problém rozoznať rozdiel medzi zvukmi • problém rozoznať rozdiel medzi podobne znejúcimi slovami • problém porozumieť súvetiam • zvyčajne narušená krátkodobá sluchová pamäť

1.3. ROZDELENIE PORÚCH SLUCHU NA ZÁKLADE STUPŇA

Tabuľka č. 4 Stupne poruchy sluchu podľa WHO (2008)¹⁰

Stupeň poruchy sluchu	Audiometrické ISO hodnoty ISO hodnoty: (priemer frekvencií 500, 1000, 2000, 4000 Hz)	Prejavy
0 – žiadna porucha	Schopnosť lepšieho ucha počuť zvuk do 25 dB .	Žiadne, príp. mierne problémy so sluchom. Schopnosť počuť šepot.
1 – ľahká porucha	Schopnosť lepšieho ucha počuť zvuk v rozmedzí až 26 – 40 dB .	Schopnosť počuť a opakovať slová hovorené normálnym hlasom zo vzdialenosti 1 metra.
2 – stredná porucha	Schopnosť lepšieho ucha počuť zvuk v rozmedzí až 41 – 60 dB .	Schopnosť počuť a opakovať slová hovorené hlasitou rečou zo vzdialenosti 1 metra.
3 – ťažká porucha	Schopnosť lepšieho ucha počuť zvuk v rozmedzí až 61 – 80 dB .	Schopnosť selektívne počuť slová, ktoré sú kričané do lepšieho ucha.
4 – veľmi ťažká porucha	Schopnosť lepšieho ucha zachytiť až zvuk v intenzite minimálne 81 dB .	Neschopnosť porozumieť a vôbec počuť hlas, ktorý kričí.
Obmedzujúca porucha sluchu		Dospelí: 41 dB a viac (lepšie ucho) Deti do 15 rokov (vrátane): 31 dB a viac (lepšie ucho)

Tabuľka č. 5 Orientačná tabuľka príkladov zvukov podľa decibelov¹¹

Intezita zvuku	Príklad zvuku zodpovedajúci uvedenej intenzite
0 dB	absolútne ticho
10 dB	normálne dýchanie
20 dB	padajúce lístie
20 – 30 dB	tichá miestnosť, pokojná záhrada, tikot hodín, šepot
40 dB	hluk v byte, tichý rozhovor a chladnička
50 – 60 dB	bežná hovorená reč
60 dB	hudba z rozhlasu, písanie na stroji
70 – 80 dB	vysávač, hlasný krik, hra na klavíri v byte, potlesk
90 dB	veľký orchester, kosačka na trávu

¹⁰ https://ec.europa.eu/health/scientific_committees/opinions_layman/en/hearing-loss-personal-music-player-mp3/figtableboxes/table-4.htm

¹¹ <http://infosluch.sk/wp/porucha-sluchu/audiogram/zvuky-okolo-nas/>

110 dB	walkman, motorová píla, hlasitý spev v blízkosti zvučníc
90 – 120 dB	hluk v špičkovej premávke veľkomesta
120 dB	diskotéka, koncert
130 – 140 dB	prúdové lietadlo, formula 1, delobuch; pri tejto intenzite zvuku už dochádza k pocitom bolesti

1.4. ROZDELENIE PORÚCH SLUCHU NA ZÁKLADE ČASU VZNIKU PORUCHY

Z hľadiska času vzniku sluchovej poruchy, väčšina autorov rozoznáva iba prelingválnu a postlingválnu poruchu.¹² Niektorí autori a autorky však hovoria aj o perilingválnej poruche,¹³ ktorú sme rovnako zaradili do prehľadovej tabuľky, v ktorej popíšeme charakteristiky a špecifiká jednotlivých porúch. Je veľmi dôležité poznamenať, že je to práve vek, počas ktorého došlo k strate sluchu, ktorý najzásadnejšie ovplyvňuje jednak proces a možnosti špeciálnopedagogickej intervencie a taktiež spôsob komunikácie, ktorý bude pre dieťa možné si osvojiť.

Tabuľka č. 6 Rozdelenie porúch sluchu na základe času vzniku poruchy¹⁴

Prelingválna porucha sluchu	Perilingválna porucha sluchu	Postlingválna porucha sluchu
<ul style="list-style-type: none"> porucha vznikla v prvých mesiacoch života pred začatím osvojovania si reči základom je vytvorenie primeranej komunikácie, osvojenie si jazyka (hovoreného a/alebo posunkového), vzdelávanie na jeho základe a dosiahnutie aspoň funkčnej gramotnosti problémom zvyčajne býva nielen vnímanie, ale aj porozumenie hovorenému jazyku. 	<ul style="list-style-type: none"> porucha vznikla počas osvojovania si reči veľmi dôležité je v ďalšom období využívať všetky dovtedy nadobudnuté poznatky a udržiavať ich 	<ul style="list-style-type: none"> porucha vznikla po ukončení osvojení si reči (približne po 6. – 7. roku života) komunikácia býva v tomto prípade už vybudovaná, rovnako ako aj písma a čítanie s porozumením už osvojené akustické predstavy, predmetom, zvieratám sú už deti schopné priradiť zvuk časté psychické problémy vyplývajúce zo straty osvojeného sveta zvukov primárna komunikačná forma je hovorený jazyk.

1.5. ROZDELENIE PORÚCH SLUCHU NA ZÁKLADE TOHO, ČI PORUCHA ZASIAHLA JEDNO ALEBO DVE UŠI

Poruchy sluchu môžeme v tomto prípade rozdeliť na jednostranné alebo obojstranné. Pri jednostranných poruchách deti počujú horšie (alebo vôbec) iba na jedno ucho.

Porucha sluchu na pravom uchu spôsobuje väčšie problémy ako porucha sluchu na ľavom uchu. Rovnako ako u obojstranných porúch môže byť jej príčinou infekčná choroba, ototoxic-

12 JAKUBÍKOVÁ, Janka. 2008. Poruchy sluchu u detí: princípy a postupy pre včasnú diagnostiku, identifikáciu etiológie a liečbu; HOVORKOVÁ, Silvia – RZYMANOVÁ, Martina – TARCZIOVÁ, Darina. 2018. Máme dieťa s poruchou sluchu 1.

13 Doležal – Kabátová, 2008, Diller a kol., 2005) In Tarcsiová

14 TARCZIOVÁ, Darina. 2008. Pedagogika sluchovo postihnutých (vybrané kapitoly)

ké lieky, zápaly, genetika či infekcie matky v tehotenstve alebo pôrodné komplikácie. Ťažkosť sa u detí s jednostrannými poruchami sluchu prejavujú najčastejšie v hlučnom prostredí, pričom čím väčšia je porucha sluchu, tým sa porozumenie reči zhoršuje. Tieto deti majú zvyčajne problém určiť zdroj zvuku alebo udržať pozornosť a sledovať inštrukcie. Tieto deti môžu mať taktiež problémy so správaním alebo ťažkosť pri učení, ktoré môžu byť dôsledkom ich hendikepu.¹⁵

1.6. ROZDELENIE PORÚCH SLUCHU NA ZÁKLADE STABILITY SLUCHOVÉHO POSTIHNUTIA

Stabilita sluchového postihnutia znamená, či sa porucha sluchu mení s postupujúcim vekom. Môžeme teda hovoriť o:

- + stabilnej,
- + zhoršujúcej sa (progresívnej),
- + kolísajúcej poruche sluchu.

15 HOVORKOVÁ, Silvia – RZYMANOVÁ, Martina – TARCZIOVÁ, Darina. 2018. Máme dieťa s poruchou sluchu 1

2. Základné informácie o kompenzačných pomôckach (komunikačné, informačné a signalizačné pomôcky)

Kompenzovať poruchu sluchu u detí, a zároveň tak rozvíjať ich reč a komunikáciu, je možné iba s použitím technických prostriedkov, tzv. **audioprotetických pomôcok**. Najčastejšie využívané pomôcky sú **načúvacie aparáty** (resp. elektrotechnické zosilňovače zvuku) a **kochleárne implantáty**.

2.1. NAČÚVACIE APARÁTY

Načúvací aparát je zariadenie, ktoré zosilňuje zvuky reči a prostredia, čím uľahčuje počúvanie ľuďom s poruchami sluchu. V súčasnosti sú veľmi diskutovanou témou. Úspešnosť dieťaťa v rečovej a sluchovej výchove závisí od výberu vhodného načúvacieho prístroja a zároveň od jeho presného nastavenia.¹⁶ Načúvacie aparáty zároveň vyžadujú starostlivosť (čistenie, nastavovanie) a taktiež je potrebné naučiť deti rozpoznať, že nefungujú správne a zároveň ich povzbudiť k tomu, aby tento fakt vždy dali vedieť rodičom alebo iným dospelým osobám, s ktorými spolupracujú.

2.2. KOCHLEÁRNY IMPLANTÁT

Kochleárny implantát je elektronické zariadenie, ktoré umožňuje elektrickou stimuláciou sluchového nervu v slimákovi vnútorného ucha vytvárať sluchové vnemy, ktoré sú podobné tým, ako ich vytvára zdravé ucho. Skladá sa z vonkajšej a vnútornej časti. Vnútorňa časť implantátu je operačne umiestnená do spánkovej kosti. Vonkajšia časť implantátu pozostáva z rečového procesora a mikrofónu s vysielačou cievkou, ktoré slúžia na zachytávanie zvukov a prenos informácie a energie do vnútorného prijímača, ktorý mení kódované signály

16 HOVORKOVÁ, Silvia – RZYMANOVÁ, Martina – TARCZIOVÁ, Darina. 2018. Máme dieťa s poruchou sluchu 1.

na elektrické impulzy, ktoré sú vysielané k elektródam tak, aby stimulovali sluchové nervové vlákna. Mozog potom rozoznáva signály ako sluchové vnemy.¹⁷

Tabuľka č. 7 Kochleárny implantát

Kochleárny implantát

Umožňuje:

- rozpoznať prítomnosť zvukov a reči, identifikovať a diferencovať ich
- zlepšiť komunikáciu
- lepšie porozumieť reči vďaka kombinácii zlepšeného sluchového vnímania s odzeraním z pier a v prípade mnohých pacientov aj bez odzerania
- spontánnejšie verbálne vyjadrovanie

Je určený pre:

- nepočujúcich s obojstrannou poruchou sluchu, ktorí zároveň nemajú žiaden úžitok pri používaní načúvacieho prístroja, ktorý je dobre nastavený
- pacientov, ktorí majú ťažkú obojstrannú poruchu sluchu, ktorá je iba čiastočne kompenzovaná/kompenzovateľná načúvacími prístrojmi a od implantátu sa dá očakávať podstatne lepšie rozumenie reči
- prelingválne nepočujúcim deťom vo veku 2 – 5 rokov (výnimočne pre mladšie deti)
- postlingválne nepočujúcich, u ktorých nie je stanovená horná veková hranica, avšak dĺžka hluchoty by nemala byť dlhšia ako polovica veku života nepočujúceho

Nie je vhodný pre:

- deti a dospelých, ktorých porucha sluchu je spôsobená poškodením sluchového nervu a iných štruktúr v CNS

Načúvacie prístroje a kochleárne implantáty patria medzi **komunikačné pomôcky**. Do tejto skupiny patria taktiež napríklad telefóny pre nedoslýchavých a FM audiotechnika (príjem zvuku prostredníctvom prístrojov pracujúcich na princípe rádiových vln FM). Osoby so sluchovým postihnutím využívajú taktiež **informačné pomôcky**, ktoré im pomáhajú pri získavaní informácií. Patria medzi ne zariadenia na počúvanie TV a rozhlasu, počítač, internet, elektrotechnické záznamníky a zosilňovače s indukciou. **Signalizačné pomôcky** ako budíky, hodinky, alarmy, bytové zvončeky alebo požiarne hlásiče zasa upozorňujú osobu so sluchovým postihnutím na vonkajší podnet. Signalizačné pomôcky podľa potreby užívateľa môžu byť optické, zvukové alebo vibračné.¹⁸

¹⁷ <https://www.scki.sk/impl2.htm>

¹⁸ HOVORKOVÁ, Silvia – RZYMANOVÁ, Martina – TARCZIOVÁ, Darina. 2018. Máme dieťa s poruchou sluchu 1.



Školenia pod vedením mobilných pedagogičiek v komunitných centrách Človeka v ohrození, n. o. v Roškoviach a v Plaveckom Štvrtku (zdroj: archív ČVO)

3. Základné informácie o príspevkoch pre rodiny s dieťaťom so sluchovým postihnutím

Akékoľvek zdravotné postihnutie či už dieťaťa alebo dospelého spravidla vždy znamená zvýšené finančné výdavky z dôvodu potrieb zakúpenia a používania kompenzačných pomôcok alebo využívania služieb. Pomoc rodinám a osobám poskytuje štát formou finančných príspevkov, ktoré je možné vybaviť na príslušnom Úrade práce, sociálnych vecí a rodiny.

Rodín s dieťaťom alebo s iným členom, ktorý má sluchové postihnutie, sa týkajú dva druhy príspevkov. Sú to:

- + príspevky pre občanov so zdravotným postihnutím
- + predĺžený rodičovský príspevok

3.1. PRÍSPEVKY PRE OBČANOV SO ZDRAVOTNÝM POSTIHNUTÍM

Peňažné príspevky sa osobám so sluchovým postihnutím poskytujú na základe zákona č. 447/2008 Z. z. o peňažných príspevkoch na kompenzáciu ťažkého zdravotného postihnutia a o zmene a doplnení niektorých zákonov v znení neskorších predpisov, a to formou jednorazových a opakovaných peňažných príspevkov. Sú nimi kompenzované sociálne dôsledky ťažkého zdravotného postihnutia, v prípade osôb so sluchovým postihnutím je to oblasť komunikácie, a teda kompenzuje sa nimi narušená komunikačná schopnosť. V ďalších oblastiach (mobility a orientácie, zvýšených výdavkov na sebaobsluhu) im môže byť poskytnutá kompenzácia v prípade, že na základe lekárskej diagnostiky je zrejmé, že u dieťaťa alebo dospeléj osoby ide o viacnásobné postihnutie.

Jednorazové príspevky, ktoré prislúchajú osobám so sluchovým postihnutím (v prípade, že nemajú viacnásobné postihnutie a sluchové postihnutie je ich jediným hendikepom), sú príspevok na kúpu pomôcky a príspevok na opravu pomôcky. Z opakovaných príspevkov týmto osobám prislúcha príspevok na osobnú asistenciu.

Je dôležité poukázať na fakt, že príspevky na kompenzáciu ŤZP sa neposkytujú automaticky všetkým deťom a dospelým osobám s poruchou sluchu (ani s inými zdravotnými postihnutiami). Nie sú nárokovateľné a poskytujú sa iba v prípade splnenia podmienok, ktorými sú:

- + posúdenie ŤZP po medicínskej stránke (posudkovým lekárom),
- + posúdenie sociálnych dôsledkov vyplývajúcich z postihnutia (sociálnou posudkovou činnosťou),
- + aby sa pomôcka neposkytovala alebo nezapožičiavala na základe zdravotného poistenia (dôležitá informácia – napr. prvý načúvací prístroj hradí zdravotná poisťovňa, až na druhý načúvací prístroj poskytuje príspevok ÚPSVaR),
- + zisťuje sa taktiež odkázanosť na pomôcku a príjem rodiny posudzovanej osoby (príjem môže mať iba do výšky 4-násobku až 5-násobku životného minima na jednu osobu).¹⁹

Na to, aby dieťa alebo dospelá osoba so sluchovým postihnutím mala nárok na príspevky, musí dosahovať minimálne 50% mieru funkčnej poruchy, ktorá sa hodnotí podľa stupňov straty sluchu podľa Flowlera (nie podľa dB). Napríklad:

- + deti s obojstrannou stredne ťažkou nedoslýchavosťou na 55% >> MFP 50%,
- + deti a dospelí s obojstrannou ťažkou nedoslýchavosťou zisťovanou slovnou alebo objektívnou audiometriou (aj u nositeľov kochleárných implantátov) na 80% a viac >> MFP 50 – 60%,
- + deti s vrodenou obojstrannou praktickou hluchotou alebo hluchotou, ktorá sa vyskytla po rozvinutí reči, do skončenia prípravy na povolanie (vrátane nositeľov kochleárných implantátov) na viac ako 85 – 90% >> MFP 70 – 80%.²⁰

3.2. PREDĹŽENÝ RODIČOVSKÝ PRÍSPEVOK (PRÍSPEVOK PRE RODINY S DIEŤAŤOM S DLHODOBO NEPRIAZNIVÝM ZDRAVOTNÝM STAVOM)

Rodičovský príspevok sa do troch rokov veku dieťaťa rodičom poskytuje na zabezpečenie riadnej starostlivosti o dieťa. V prípade dlhodobo nepriaznivého zdravotného stavu dieťaťa je možné poskytovanie tohto príspevku predĺžiť až do 6 rokov veku dieťaťa. Nárok na predĺženie rodičovského príspevku posudzuje príslušný ÚPSVaR na základe lekárskeho správ, prípadne taktiež špeciálno-pedagogických, logopedických alebo psychologických z ČŠPP alebo z iných inštitúcií. Pri podaní žiadosti je nevyhnuté v predstihu, aspoň 2 mesiace pred dovŕšením tretieho roku veku dieťaťa zozbierať zdravotné a iné správy dieťaťa potvrdzujúce nevyhnutnosť osobitnej starostlivosti. Správy nesmú byť staršie ako 6 mesiacov. Správy je následne potrebné spolu so žiadosťou (v prílohe metodiky) odovzdať na ÚPSVaR, kde bude vystavený posudok o tom, či dieťa má alebo nemá dlhodobo nepriaznivý zdravotný stav. Mesiac pred dovŕšením 3. roku veku dieťaťa je možné požiadať o predĺženie rodičovského príspevku na základe vyplneného formulára žiadosti aj s prílohami (v prílohe metodiky).

Dôležitá informácia: rodič môže popri poberaní predĺženého rodičovského príspevku pracovať a dieťa môže taktiež navštevovať materskú školu. Toto rozhodnutie však stojí za zvä-

¹⁹ Zákon č. 447/2008 Z. z. o peňažných príspevkoch na kompenzáciu ťažkého zdravotného postihnutia a o zmene a doplnení niektorých zákonov

²⁰ HOVORKOVÁ, Silvia – RZYMANOVÁ, Martina – TARCZIOVÁ, Darina. 2018. Máme dieťa s poruchou sluchu 1.

ženie, nakoľko je veľmi dôležité venovať sa dieťaťu v rozvíjaní jeho komunikácie a slovnej zásoby.²¹

3.3. PREUKAZ ŤZP/ŤZP-S

Rodina, ktorá má dieťa so sluchovým postihnutím, ktorého miera funkčnej poruchy je najmenej 50% má možnosť požiadať o vydanie preukazu ŤZP-S, ktoré slúžia na uplatnenie rôznych zliav a výhod (napríklad v doprave, kultúre alebo v oblasti miestnych daní). O vyhotovenie preukazu je potrebné písomne požiadať príslušný ÚPSVaR, konkrétne jeho oddelenie posudkových činností (vzor žiadosti nájdete v prílohe).

²¹ <http://infosluch.sk/wp/socialna-pdpora/predlzeny-rodicovsky-prispevok/>

4. Možnosti práce komunitného centra s rodinami a s deťmi so sluchovým postihnutím

V prípade, že v rámci komunit, v ktorých pôsobia komunitné centrá, alebo priamo v komunitnom centre zamestnanci zaregistrujú rodiny s deťmi alebo dospelých s poruchami sluchu, existuje viacero možností, ako s týmito klientmi pracovať. Ako sme pripomínali na inom mieste, úlohou komunitného centra nie je poskytovať týmto klientkam a klientom špeciálno-pedagogické, logopedické, psychologické poradenstvo alebo intervencie. Komunitné centrum ako sociálna služba má však potenciál pre činnosti, ktoré môžu týchto klientov viac integrovať do komunity, v ktorej žijú, avšak často sú v rámci nej vzhľadom k svojmu hendikepu vylúčení. Pracovníčky a pracovníci komunitného centra vedia taktiež týchto klientov a klientky nasmerovať, motivovať ich alebo im ponúknuť priestor na zapájanie sa do komunitných aktivít.

Zamestnanci a zamestnankyne komunitného centra môžu s klientmi so sluchovým postihnutím alebo s rodičmi detí so sluchovým postihnutím pracovať v nasledujúcich oblastiach:

- + poradenstvo
- + nasmerovanie a distribúcia k iným odborníkom
- + motivácia k špeciálnemu vzdelávaniu, k výučbe posunkového jazyka a k využívaniu kompenzačných pomôcok
- + individuálne aktivity pre deti a dospelých s ohľadom na ich postihnutie
- + spoločné aktivity pre nepočujúce a počujúce deti

K jednotlivým možnostiam intervencii ponúkame stručný prehľad.

4.1. PORADENSTVO

Úlohou komunitného centra je pomoc nepočujúcim klientkam a klientom alebo rodičom nepočujúcich detí prostredníctvom odborných poradenských aktivít, vrátane sociálnej prevencie. Poradenské aktivity môžu, ale priamo nemusia súvisieť so sluchovým postihnutím. Môžu sa týkať celkovej sociálnej situácie rodiny, vrátane finančnej, pracovnej alebo vzťahovej oblasti. V súvislosti s poruchou sluchu však môžu súvisieť napríklad so zákonmi, o ktorých ro-

diny v rómskych komunitách často nemajú prehľad, a v ktorých je potrebné klientky a klientov zorientovať. Je tiež možné ponúknuť sprevádzanie pri vybavovaní príspevkov, kompenzácií alebo sociálnych služieb, či priamo komunikáciou s inštitúciami (úrady, školy, ČŠPP, obce, mestá, atď.).

4.2. DISTRIBÚCIA K INÝM ODBORNÍKOM

Zamestnankyne a zamestnanci komunitných centier sú často prvými odborníkmi, ktorí majú možnosť vytvoriť si vzťah s klientkami a klientmi v rámci komunít, a ktorí majú možnosť nasmerovať ich k ďalším odborníkom alebo inštitúciám. Je veľmi dôležité, aby v kontexte poradenstva boli klienti smerovaní predovšetkým k odborničkam a odborníkom v oblasti **pediatrie a všeobecného lekárstva, ORL**, špecialistkám a špecialistom, ako **surdopéd, logopéd, psychológ, foniater, liečebný pedagóg** alebo ďalší. V komunitných centrách sú nezriedka evidovaní klienti, ktorí zanedbávajú zdravotnú starostlivosť, nijakým spôsobom nesledujú a nekompensujú svoju poruchu sluchu alebo poruchu sluchu svojich detí, nerozvíjajú svoje schopnosti a zručnosti. Je vhodné, aby zamestnankyne a zamestnanci komunitných centier, ktorým sa podarí nadviazať profesionálny vzťah s týmto typom klientely, ich viedli k intenzívnej zdravotnej starostlivosti, smerovali ich k odborničkam a odborníkom, ktorí majú možnosť prispieť ku kompenzovaniu ich sluchovej poruchy. V prípade, že klientky a klienti využívajú pomôcky ako sú načúvacie prístroje alebo kochleárne implantáty, je vhodné smerovať ich k intenzívnej starostlivosti o ne, informovať ich o možnosti požiadať o novú pomôcku a prípadne viesť ich k pravidelnému stretávaniu s odborničkami a odborníkmi, ako sú foniatri, akustici alebo technici, ktorí majú možnosť sledovať vhodnosť nastavenia týchto pomôcok.

Je dôležité, aby zamestnankyne a zamestnanci komunitného centra mali prehľad taktiež o rôznych službách alebo organizáciách/inštitúciách, napr. mimovládnych organizáciách a občianskych združeniach, nadáciách alebo poradenských zariadeniach, ktoré sa venujú priamo rodinám s deťmi so sluchovým postihnutím alebo dospelým s poruchou sluchu, do ktorých by klientky a klientov vedeli nasmerovať, no najmä, k návšteve ktorých by klientov a klientky vedeli motivovať. Služby a inštitúcie, ktoré sú vhodné pre rodiny s deťmi so sluchovým postihnutím alebo pre dospelých so sluchovým postihnutím:

- + **služba včasnej intervencie** – je sociálnou službou pre rodiny s deťmi od 0 do 7 rokov so zdravotným znevýhodnením alebo rizikovým vývinom. Poskytuje sa primárne v domácom prostredí, kde rodinu pravidelne navštevuje tím zložený z odborničok a odborníkov z oblasti sociálna práca, fyzioterapia, psychológia, liečebná pedagogika, špeciálna pedagogika alebo iný člen či členka tímu včasnej intervencie, pričom cieľom služby je špecializované poradenstvo, stimulácia vývinu dieťaťa, sociálna rehabilitácia a taktiež preventívne aktivity. Služba je pre rodinu bezplatná.
- + **centrum špeciálnopedagogického poradenstva (ČŠPP)** – pracuje s deťmi od narodenia až po ukončenie prípravy na povolanie. Poskytuje sa v ňom komplexná špeciálnopedagogická a psychologická činnosť, od diagnostiky, cez poradenstvo, terapiu, prevenciu až po edukatívnu rehabilitáciu. V ČŠPP sa taktiež vykonáva posudzovanie školskej zrelosti, poskytuje individuálna logopedická starostlivosť vrátane rozvíjania komunikačných schopností, poradenstvo pri výbere škôl, komplexná špeciálno-pedagogická starostlivosť o integrovaných klientov a klientky na základných a stredných školách, poradenstvo pri výbere povolania, no taktiež poradenstvo pri výbere kompenzačných pomôcok vráta-

neprehodnocovania ich účinnosti a vhodnosti a ďalšie. Intervencie v centre sú rovnako bezplatné.

- + **mimovládne organizácie, občianske združenia a nadácie** – na Slovensku funguje viacero mimovládnych organizácií a občianskych združení, ktoré sa zameriavajú na osoby so sluchovým postihnutím – poskytujú im pomoc a poradenstvo, organizujú rôzne akcie a podujatia, vedú kurzy posunkového jazyka, sprostredkujú tlmočenie alebo prípadne disponujú možnosťou poskytovať individuálnym žiadateľom príspevky na doplatky na rôzne pomôcky alebo prípadne ich opravy.

4.3. MOTIVÁCIA K ŠPECIÁLNEMU VZDELÁVANIU, VÝUČBE POSUNKOVÉHO JAZYKA, K VYUŽÍVANIU KOMPENZAČNÝCH POMÔCOK

V rámci mnohých marginalizovaných rómskych komunít je problém s relatívne vysokým množstvom nepočujúcich klientok a klientov, ktorí aj v rámci svojich komunít žijú izolovane a ktorí sa iba minimálne zapájajú do aktivít organizovaných rôznymi lokálnymi subjektmi. Dôvodom tejto častej pasivity je relatívne široké spektrum, no jedným z najzásadnejších je jednoznačne komunikačný hendikep.

Mnohí nepočujúci klienti a klientky, rovnako deti i dospelí nemajú žiadnym spôsobom kompenzovanú poruchu sluchu, nevyužívajú načúvacie prístroje ani kochleárne implantáty a dokonca nevedia používať ani posunkovú reč a komunikujú len na základe vlastného znakového „jazyka“, ktorý si vytvorili v rámci rodiny. Vo väčšine prípadov u klientok a klientov zaostávajú aj ostatné zmyslové funkcie, nakoľko vzhľadom k sluchovej poruche nebol u nich doposiaľ nijakým špeciálnym spôsobom stimulovaný ani zrak, ani jemná a hrubá motorika alebo celkové senzorické schopnosti. Následkom toho nepočujúci často doslova „vypadávajú“ zo vzdelávacieho systému, ktorý nedokáže reflektovať ich potreby, čo má za následok nemožnosť uplatniť sa na trhu práce a teda vymaniť sa z bludného kruhu chudoby a sociálneho vylúčenia. Myslíme si, že práve komunitné centrum je jednou z inštitúcií, ktoré majú potenciál motivovať klientov a klientky jednak ku kompenzovaniu ich sluchového hendikepu (resp. hendikepu ich detí), k výučbe posunkového jazyka, k špeciálnemu vzdelávaniu, no najmä k celkovému skvalitneniu života aj s ohľadom na sluchové postihnutie. Aj napriek tomu, že akékoľvek intervencie v kontexte zdravotného, v tomto prípade sluchového, postihnutia nie sú primárnym cieľom komunitného centra ako sociálnej služby, jednou z jeho úloh je reflektovať potreby komunity a prispievať k zlepšeniu kvality života jej členiek a členov, a preto k pozitívnemu ovplyvneniu a motivovaniu klientok a klientov so sluchovým postihnutím môže dôjsť aj v rámci iných poradenských alebo komunitných aktivít.

Prvým podstatným krokom by pre každé komunitné centrum malo byť jednoznačne zapojenie detských aj dospelých klientov a klientky s poruchou sluchu do aktivít v komunitnom centre a komunitných aktivít. Príklady takýchto aktivít môžete nájsť v nasledujúcej kapitole. Práve aktivity, do ktorých sa vám podarí zapojiť aj nepočujúcich klientov a klientky, môžu byť prvým krokom k budovaniu profesionálneho vzťahu a k nadviazaniu dôvery medzi pracovníčkou či pracovníkom komunitného centra (poradcom) a klientom alebo klientkou. Aktivity špeciálne zacielené na nepočujúcich zasa môžu byť prvým krokom k vyslaniu signálu smerom k nim v zmysle „vieme o vás, reflektujeme, že ste súčasťou komunity a sme pripravení pomôcť a poradiť vám“. Nepočujúcich klientov a ich rodiny taktiež môžete osloviť priamo s ponukou poradenského rozhovoru alebo konkrétnej aktivity.

Aj napriek tomu, že sa nemusíte pokladať za odborníkov v oblasti sluchového postihnutia, veríme že klientom a klientkám budete vedieť aj s pomocou tejto metodiky poskytnúť aspoň základné poradenstvo o poruchách sluchu a o možnostiach, ako ich kompenzovať. Rovnako im budete vedieť poskytnúť poradenstvo ohľadom možných sociálnych služieb, príspevkov a kompenzácií, ktoré môžu aj pre nemotivovaných klientov predstavovať benefit.

V rámci komunitných aktivít neváhajte pozvať do vašich komunitných centier odborníčky a odborníkov (napríklad špeciálnych pedagógov, poradcov včasnej intervencie, tlmočníkov do/z posunkového jazyka a ďalších), s ktorými môžete zorganizovať rôzne besedy a ktorí vám môžu pomôcť s prípravou aktivít pre nepočujúcich a títo odborníci môžu byť pre vás podporou pri práci s touto cieľovou skupinou. Rovnako môžete v komunitnom centre urobiť premietania tematických filmov (konkrétne príklady uvádzame v nasledujúcej kapitole), alebo môžete do komunitného centra pozvať inšpirujúce osoby, napríklad iných rodičov detí so sluchovým postihnutím, ktorí sa rozhodli napríklad pre kochleárnu implantáciu či pre špeciálne vzdelávanie detí v internátnej škole, alebo úspešné nepočujúce osoby, ktoré môžu byť pre klientov zdrojom inšpirácie.

Bez ohľadu na to, či sa rozhodnete pre individuálne poradenské a motivačné rozhovory s nepočujúcimi klientkami a klientmi, resp. rodičmi nepočujúcich detí, alebo pre nich zvolíte nejakú špeciálnu aktivitu, prípadne prizvete externých odborníkov či spolupracovníkov do komunitného centra, cieľom by malo byť hlavne: vysvetliť klientkam a klientom benefit využívania kompenzačných pomôcok, výučby posunkového jazyka a špeciálneho vzdelávania, ktorým je jednoznačne zvýšenie kvality života nepočujúcich.



Premietanie filmu Putovné načúvatká a beseda s manželmi Oláhovcami v Komunitných centrách Človeka v ohrození, n. o. v Roškovciach a v Plaveckom Štvrtku (zdroj: archív ČVO)

5. Aktivity pre nepočujúce deti v KC, vrátane inkluzívnych aktivít

Ak vaše komunitné centrum navštevujú deti s poruchami sluchu, alebo viete, že v komunitách, v ktorých pôsobíte, sa tieto deti nachádzajú a mali by ste záujem integrovať ich do vašich aktivít, možno sa pýtate, či by ste ako komunitné centrum mali disponovať nejakými špeciálnymi pomôckami či hračkami, alebo by ste mali prejsť nejakým špeciálnym výcvikom, aby ste vedeli pripraviť vhodné aktivity pre tieto deti. Odpoveď je nie.

Úlohou komunitného centra nie je poskytovať špeciálno-pedagogické ani logopedické intervencie. Vašou úlohou je pracovať s komunitou, reagovať na jej potreby a zapájať členky a členov komunity, vrátane detí do komunitných aktivít, a preto nesmiete zabúdať ani na klientky a klientov so špeciálnymi potrebami. Na to, aby ste týchto klientov a klientky „podchytili“ však nepotrebuje nijaké špeciálne pomôcky alebo schopnosti.

Je dôležité, aby ste vedeli, že klientky a klienti s poruchami sluchu vo vašich komunitách môžu mať (a pravdepodobne aj majú) rozdielne poruchy sluchu, od ľahkých až po veľmi ťažké, ich schopnosti počutia sa navzájom líšia, pričom v komunitách sa nachádza pravdepodobne viac klientok a klientov, ktorí poruchy sluchu nemajú nijakým spôsobom kompenzované, ako tých, ktorí využívajú načúvacie prístroje alebo majú kochleárny implantát. Je preto dôležité, aby ste mali prehľad, do ktorej skupiny nepočujúcich patria vaši klienti a klientky s poruchami sluchu a na základe toho vedeli pripraviť v komunitnom centre aktivity špeciálne určené pre deti s poruchami sluchu alebo spoločné aktivity pre všetky deti, vrátane tých nepočujúcich.

5.1. HRAČKY A POMÔCKY

- + Pre nepočujúce deti nemusíte hľadať špeciálne hračky. V prípade menších detí stačí iba skontrolovať vekové odporúčania a zároveň vybrať hračky vhodné pre ich úroveň a schopnosti.
- + Hračky, ktoré vydávajú zvuky (vrátane hudobných nástrojov), môžu byť pre deti užitočné pri učení sa o rôznych zvukoch, ktoré môžu pomôcť rozvíjať ich schopnosti počúvať. Môžu byť taktiež prospešné pre povedomie, pozornosť, rozlíšenie a rozpoznávanie zvukov.

- + Pre deti s poruchami sluchu všetkých vekových kategórií sú vhodné hry a hračky, pri ktorých je možné trénovať slovnú zásobu, reč alebo posunky.
- + Väčšina detí s poruchami sluchu z marginalizovaných rómskych komunít nie je sluchovo kompenzovaná, a preto sú pre ne vhodné hračky, ktoré napomáhajú ich celkovému rozvoju – jemnej a hrubej motoriky alebo celkového zmyslového vnímania.
- + Vhodné hračky pre deti s poruchami sluchu sú rôzne stavebnice, skladačky, kocky, vežové systémy, prevliekacie systémy, guľôčkové dráhy a podobne.
- + Vďačnou aktivitou pre mladšie deti sú rôzne kartičky, ktoré si pracovníčky a pracovníci komunitného centra vedia pripraviť pre rôzne témy a oblasti. Kartičky môžu byť zamerané na triedenie, priradovanie alebo iba na jednoduché pomenovávanie vecí.

5.2. AKTIVITY

- + V rámci komunitných aktivít alebo aktivít s deťmi máte veľké možnosti pripraviť program špeciálne zameraný pre deti, dospelujúcich alebo dospelých klientov a klientky so sluchovým postihnutím, prípadne pre rodičov, ktorí majú dieťa so sluchovým postihnutím.
- + Pre dospelých alebo rodičov môžete usporiadať rôzne besedy, premietania filmov, aktivity zamerané na pracovnú rehabilitáciu alebo taktiež prípadne tvorivé aktivity, popri ktorých budete mať možnosť s klientkami a klientmi budovať profesionálny vzťah a získavať si ich dôveru.
- + V prípade, že pôsobíte vo väčších komunitách, v rámci ktorých je viacero nepočujúcich detí a máte možnosť ich rozdeliť do skupín, či už podľa veku, stupňa sluchového postihnutia alebo schopností, môžete pripravovať aktivity špeciálne pre ne – podľa potreby sa môžete snažiť rozvíjať napríklad ich sluchovú pozornosť, prípadne s nimi trénovať posunky, odzveranie z pier, alebo sa podľa potreby zameriavať na zmyslové funkcie.
- + V závislosti od možností a schopností detí môžete u nich trénovať napríklad sluchovú pamäť – zahrajte si s nimi pamäťové hry typu „Ľsiel som nakupovať a kúpil som si“, kde uvádzate zoznam položiek, ktoré musíte opakovať a zakaždým ich pridať.
- + Je vhodné u detí povzbudzovať aktívne hry, pri ktorých sa budú učiť vzájomnej interakcii a dôvere v okolitý svet.
- + Pri aktivitách a hrách s deťmi sa môžete zameriavať na emócie. Tip pre vás - vytvorte jednoduché prstové bábky s kúskami materiálu a potom na každý prst nakreslite rôzne tváre, ktoré zobrazujú rôzne emócie. Môžu sa použiť na množstvo aktivít, ako je rozprávanie príbehov alebo spievanie piesní.
- + Pri aktivitách s deťmi sú ideálne inkluzívne aktivity a teda aktivity, do ktorých zapojíte deti z komunity vrátane nepočujúcich detí. Je mnoho bežných hier, ktoré viete prispôbiť tomu, aby sa do nich vedeli zapojiť nepočujúce deti. Je veľmi dôležité počujúcim deťom vysvetľovať, v čom spočíva hendikep ich nepočujúcich kamarátov, a teda hovoriť s nimi o potrebách týchto detí, viesť ich k trpezlivosti, inštruovať ich k individuálnym po-

trebám jednotlivých detí so sluchovým postihnutím (napr. „Jožko nepočuje na ľavé uško, preto je dôležité aby si, keď sa s ním rozprávaš, hovoril na jeho pravé uško, ktorým počuje lepšie.“; „Pri Šarlotke je potrebné hovoriť dostatočne nahlas, a keď budeš stáť za ňou, nebude ťa počuť a nebude vedieť, že na ňu hovoríš.“; „Jurkovi niekedy treba veci viackrát zopakovať a je potrebné viac artikulovať, lebo vie pekne odzerať z pier.“, prípadne „Krisťinka nepočuje vôbec, ale keď jej chceš niečo povedať, môžeš poprosiť jej brata, ktorý jej posunkami ukáže, čo budeš chcieť.“)

- + Pri aktivitách a hrách, kedy je potrebné napríklad nepočujúcim deťom vysvetliť pravidlá, neváhajte osloviť členov ich rodiny poprosiť ich o spoluprácu. Ide najmä o prípady úplne nepočujúcich klientok a klientov, ktorí neovládajú posunkovú reč a komunikujú iba na základe posunkov, ktoré si vytvorili doma.
- + Budte dostatočne trpezliví. Dôveru nepočujúcich detí, dospelých alebo ich rodín si s najväčšou pravdepodobnosťou budete musieť získavať postupne.
- + Rešpektujte individuálne potreby jednotlivých klientok či klientov a rodín a „netlačte“ ich do svojich predstáv o tom, čo by mali robiť. Hoci viete o výbornej internátnej škole pre deti so sluchovým postihnutím, nenúťte rodičov, aby do nej umiestnili svoje dieťa. Hovorte s nimi o možnostiach, dávajte im na výber, no najmä rešpektujte ich právo na sebaurčenie.

V nasledujúcej časti vám predstavíme niektoré z aktivít, ktoré môžete zrealizovať v komunitnom centre a do ktorých sa vám môže podariť zapojiť nepočujúcich klientov a klientky z komunity.

5.2.1. AKTIVITA: PREMIETANIE FILMU A BESEDA

V komunitnom centre môžete pre klientky a klientov usporiadať premietania rôznych rozprávok alebo filmov a taktiež môžete zorganizovať rôzne besedy alebo prednášky, ktoré vašich klientov a klientky zaujmú, niečo ich naučia alebo budú pre nich predstavovať zmysluplne strávený čas. V tejto súvislosti vám chceme dať do pozornosti dva dokumentárne filmy s tematikou sluchového postihnutia v rómskych komunitách, konkrétne sú to filmy Putovné načúvatká²² a Hluché dni²³. Premietania filmov môžete spojiť s besedou alebo diskusiou – môžete pozvať zaujímavého hosťa, ktorý by po premietaní filmu hovoril s rodičmi napríklad o kompenzačných pomôckach, o možnostiach vzdelávania, o posunkovej reči alebo viedol skupinu rodičov detí so sluchovým postihnutím, s ktorej by sa mohla časom vyvinúť napríklad svojpomocná skupina v rámci komunity. S klientkami a klientmi môžete napríklad tiež hovoriť o ich pocitoch z filmov, diskutovať s nimi o nich a deťom môžete dať prípadne deťom ako (motivačnú, nie povinnú) úlohu nakresliť svoje dojmy z filmu.

5.2.2. AKTIVITA: HĽADANIE POKLADU

Aktivita Hľadanie pokladu má za cieľ učiť deti so sluchovým postihnutím alebo dospievajúcich interakcii s ostatnými. Je vhodná na cvičenie schopnosti požiadať o pomoc alebo

22 autormi dokumentárneho filmu su Klaudia a Lukáš Oláhovci, pre viac informácii kontaktujte Nadačný fond Telekom pri Nadácii Pontis (<https://www.nadacnyfondtelekom.sk/>) alebo Roma Media – Romed (<https://romed.sk/putovne-nacuvatka/>)

23 autorom dokumentárneho filmu je Pavol Pekarčík

vysvetlenie. Je možné hrať ju v skupine detí s poruchami sluchu, ale rovnako je vhodná aj ako inkluzívna aktivita pre deti z komunity, vrátane nepočujúcich. Vtedy je na vašom zvážení, aké pravidlá hry nastavíte – možný je napríklad variant, že pri hľadaní pokladu hráčky a hráči nebudú môcť rozprávať a budú sa môcť dorozumievať iba „posunkami“. Je potrebné naplánať ju vopred a je veľmi dôležité, aby niekto účastníckam a účastníkom vysvetlil spôsob, ako sa má hrať. Do hry preto ako vedúcu či vedúceho skupiny môžete zapojiť dospelú osobu z komunity (rodiča, súrodenca a pod.), ktorý nepočujúcim deťom vysvetlí cieľ a pravidlá.

Hra je veľmi jednoduchá, rozdelte skupinu detí na menšie skupinky (podľa možnosti vyvážené, čo sa týka veku a schopností) a ukryte indície – resp. stopy k pokladu, buď v priestoroch komunitného centra, triedy alebo v prípade pekného počasia vonku. Každá skupina dostane jednu počiatočnú indíciu, ktorá deti nasmeruje k ďalšej indícii.

Napríklad: Prvá indícia, ktorú deti jednej skupiny dostanú, môže byť: „Radím ti, aby si sa dobre pozeral/a, indícia je pod hrou, ktorá hovorí, aby si sa nehneval/a.“ Keď skupina spoluprácou príde na to, že indícia sa nachádza pod hrou v komunitnom centre „Človeče nehnevaj sa“, nájde tam ďalšiu indíciu, napríklad: „Som vonku na slnku a cikajú na mňa psy.“ Ďalšia indícia bude potom schovaná pri požiarnom hydrante vonku atď. Odporúča sa 5 až 6 indícií k nájdeniu pokladu. Náročnosť a forma indícii je na vašom zvážení, mali by však zodpovedať veku, schopnostiam a možnostiam detí. Keď skupina dosiahne poslednú stopu, je odmenená cenou alebo „pokladom“.

5.2.3. AKTIVITA: POSTAVTE SA DO RADU!

Požiadajte skupinu, aby sa zoradila podľa určitého kritéria do radu, bez použitia ústnej komunikácie.

Kritérium pre zoradenie sa môže byť napríklad – podľa dátumu narodenia, podľa počtu súrodencov, podľa výšky atď., s tým, že spôsob komunikácie pri hre je na samotných deťoch – môžu počítat prsty, tvoriť gestá, písať, kresliť, používať mobilný telefón... Fantázii detí sa medze nekladú.

Keď sú v rade, skontrolujte, či sú v správnom poradí, prípadne s nimi môžete komunikovať o tom, ako sa pri tejto aktivite cítili alebo ich môžete požiadať, aby svoje pocity nakreslili. Aj vaša komunikácia sa môže zaobísť bez slov.

5.2.4. AKTIVITA: ČÍTANIE Z PIER

Existuje viacero variant tejto hry. Vysvetlite najprv deťom princíp čítania z pier, napríklad, že im predvediete názornú ukážku. Znázorníte im napríklad slovo „mačka“ a deti ešte v skupine budú buď slovné hádať, aké slovo ste znázornili, alebo im môžete dať možnosť toto slovo nakresliť. Deti, ktoré prečítali správne, môžu dostať bod.

Variant hry č. 1: Postavte deti do radu, s tým, že budú hrať klasickú hru telefón, avšak založenú na metóde čítania z pier. Deti môžete rozdeliť na dve skupiny - na začiatku znázorníte každej skupine rovnaké slovo, a skupina, na konci radu ktorej dieťa znázorní, alebo nakreslí správne slovo, ktoré ste na začiatku znázornili vy, získa bod.

Variant hry č. 2: Rozdelte deti na dve skupiny, napríklad po 6 členov. Každé z detí znázorní nejaké slovo, ktoré bude mať hádať druhá skupina. Za každé uhádnutie slova súpera dostane skupina bod.

Variant hry č. 3: V závislosti od veku a schopností detí môžete vy znázorňovať ťažšie frázy alebo vtipné slovné spojenia a skupina, ktorá uhádne, získa bod. Príkladom môžu byť slovné spojenia ako: dúhový jednorožec, krokodílie topánky alebo špagetová príšera.

5.2.5. AKTIVITA: NAUČTE SA SPOLOČNE PRSTOVÚ ABECEDU

Aktivita je určená najmä pre deti, a klientov, ktorí vedú písať a čítať. Cieľom aktivity je podporiť komunikáciu v skupine detí, alebo dospievajúcich (prípadne táto aktivita môže zabaviť aj dospelých), ktorej súčasťou sú aj nepočujúci klienti alebo klienti s poruchami sluchu. Na internete môžete nájsť mnoho plagátov, na ktorých je znázornená prstová abeceda. Nájdete ju aj v prílohe tejto metodiky. Vysvetlite deťom, že prstová abeceda sa používa najmä na písanie mien ľudí, vecí, miest alebo slov, ktoré nemajú označenie. Veľa detí môže byť zmätených, akú ruku majú používať. Ukážte im, že ruka, ktorou píšete, je ako ich pero a druhá ruka je ako papier, na ktorý píšete.

Variant aktivity č. 1: Naučte sa s deťmi ich mená (prípadne prezývky) v prstovej abecede.

Variant aktivity č. 2: Rovnako ako pri aktivite „Čítanie z pier“ môžete s deťmi súťažiť – môžete buď vy alebo skupiny navzájom prstami znázorňovať jednoduché slová, pričom za uhádnutie slova získa jednotlivec alebo skupina bod. Uhádnuté slová môžete dať opäť v závislosti od zloženia alebo schopností skupiny vysloviť alebo nakresliť.

Variant aktivity č. 3: Zahrajte sa s deťmi tzv. písmenkovú reťaz. Jedno dieťa znázorní napríklad prstami slovo „auto“ a ďalšie musí znázorniť slovo, ktoré začína na hlásku, ktorou končí prvé slovo, a tak znázorni slovo „olej“. Ďalšie dieťa znázorni prstami slovo „ja“ atď.

5.2.6. AKTIVITA: ZBIERANIE

Jedná sa o jednoduchú hru, do ktorej môžete zapojiť počujúce deti aj deti s poruchou sluchu. Budete potrebovať farebné korálky alebo kocky, ktoré poukladáte na zem. Úlohou detí bude pozbierať čo najviac korálok/kociek (alebo iných predmetov), prípadne môžete deťom dať inštrukciu, že v danom kole môžu zbierať iba určitú farbu alebo tvar. Budete udierať na bubon (iný variant je písanie do píšťalky, púšťanie hudby z rádia alebo svetlo), pričom počas udierania bubna môžu deti zbierať predmety. Hra sa končí, keď udierať prestanete. Bod získava dieťa (alebo skupina), ktorá má nazbieraných najviac predmetov.



Aktivity s deťmi v Komunitnom centre v Roškovciach pod vedením mobilných pedagogičiek (zdroj: archív ČVO)

/ Zoznam použitej literatúry

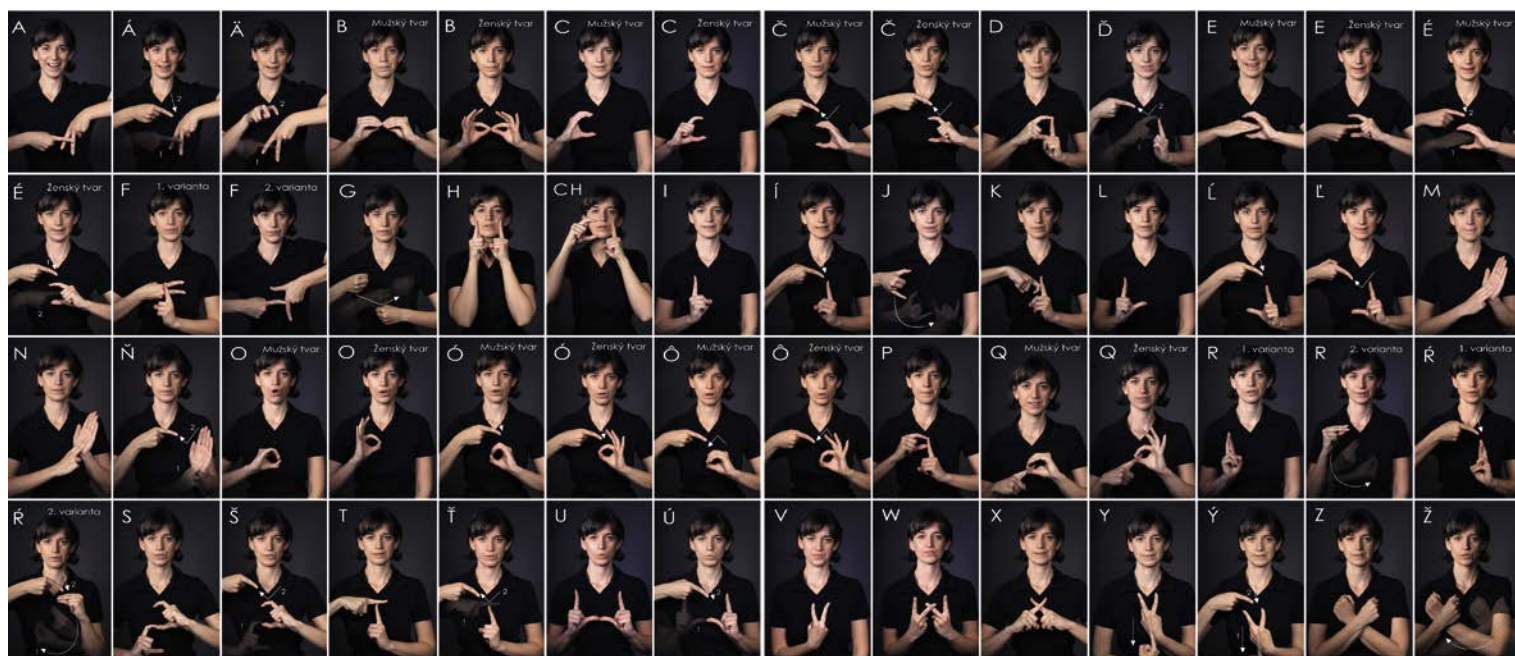
- [1] HOVORKOVÁ, Silvia – RZYMANOVÁ, Martina – TARCZIOVÁ, Darina. 2018. Máme dieťa s poruchou sluchu 1. Bratislava: Nadácia Pontis, 2018. 547 s. ISBN 978-80-89895-11-3
- [2] JAKUBÍKOVÁ, Janka. 2008. Poruchy sluchu u detí: princípy a postupy pre včasnú diagnostiku, identifikáciu etiológie a liečbu. In: Pediatrická prax. 2008, č. 5, s. 252 – 256.
- [3] KABÁTOVÁ, Zuzana. 2007. Poruchy sluchu v ordinácii praktického lekára. In: Via Practica. 2007, roč. 5, č., s. 38 – 40.
- [4] TARCZIOVÁ, Darina. 2008. Pedagogika sluchovo postihnutých (vybrané kapitoly). Bratislava: Univerzita Komenského. Dostupné na internete: https://www.fedu.uniba.sk/uploads/media/PSP_vybrane_kapitoly.pdf
- [5] Zákon č. 447/2008 Z. z. o peňažných príspevkoch na kompenzáciu ťažkého zdravotného postihnutia a o zmene a doplnení niektorých zákonov

INTERNETOVÉ ZDROJE:

- [6] Stupne poruchy sluchu. Dostupné na: https://ec.europa.eu/health/scientific_committees/opinions_layman/en/hearing-loss-personal-music-player-mp3/figtableboxes/table-4.htm
- [7] Zvuky okolo nás. Dostupné na: <http://infosluch.sk/wp/porucha-sluchu/audiogram/zvuky-okolo-nas/>
- [8] Kochleárny implantát. Dostupné na: <https://www.scki.sk/impl2.html>
- [9] Predĺžený rodičovský príspevok. Dostupné na: <http://infosluch.sk/wp/socialna-pdpora/predlzeny-rodicovsky-prispevok/>

/ Prílohy

PRÍLOHA Č. 1 PRSTOVÁ ABECEDA - DVOJRUČNÁ



Zdroj: http://www.myslim.sk/index.php/e-shop/plagat/view/productdetails/virtuemart_product_id/8/virtuemart_category_id/4

PRÍLOHA Č. 2 PRSTOVÁ ABECEDA - JEDNORUČNÁ



Zdroj: <https://www.posterus.sk/?p=12837>

ČASŤ III.
Opätovné posúdenie zdravotného stavu

Zdroj: https://www.upsvr.gov.sk/buxus/docs/SSVaR/OSSD/Ziadosti/Ziadost_o_posudenie_zdravotneho_stavu_na_ucely_statnych_socialnych_davok.pdf

PRÍLOHA Č. 4 VZOR - ŽIADOSŤ O RODIČOVSKÝ PRÍSPEVOK

Žiadosť o rodičovský príspevok

Údaje v žiadosti vyplňajte palečkovým písmom a zodpovedajúce údaje označte podľa tohto vzoru

A Údaje o žiadateľke/žiadateľovi

Priezvisko _____ Meno _____ Rodinný stav ¹⁾ _____

Dátum narodenia _____ Rodné číslo (identifikačné číslo) _____ Štátna príslušnosť _____

Adresa trvalého pobytu v SR ²⁾ Adresa prechodného pobytu v SR ²⁾

Ulica _____ číslo _____

PŠČ _____ Obec _____ Tel. číslo _____

Prechodný pobyt povolený od _____ do _____

Adresa trvalého pobytu (bydliska) v členskom štáte EÚ

Ulica _____ číslo _____

PŠČ _____ Obec _____ Tel. číslo _____

Štát _____

B Sociálne postavenie žiadateľky/žiadateľa ³⁾ (do rámečka uveďte aj príslušný štát vrátane Slovenska)

1. zamestnanec _____

2. samostatne zárobkovo činná osoba ⁴⁾ _____

3. poberateľ dôchodku _____

4. poberateľ dávky v nezamestnanosti od _____

5. nezamestnaný od _____

C Uplatnenie nároku

Uplatňujem si nárok na rodičovský príspevok od _____ (dátum ⁴⁾)

D Žiadateľka/žiadateľ od dátumu uvedeného v časti C (dátum výskone na štatistické účely)

nevykonáva zárobkovú činnosť

vykonáva zárobkovú činnosť ⁴⁾

E Údaje o druhej oprávnenej osobe (o druhom rodičovi, matke a manželovi rodiča)

Priezvisko _____ Meno _____ Rodinný stav ¹⁾ _____

Dátum narodenia _____ Rodné číslo (identifikačné číslo) _____ Štátna príslušnosť _____

Adresa trvalého pobytu v SR ²⁾ Adresa prechodného pobytu v SR ²⁾

Ulica _____ číslo _____

PŠČ _____ Obec _____ Tel. číslo _____

Adresa trvalého pobytu (bydliska) v členskom štáte EÚ

Ulica _____ číslo _____

PŠČ _____ Obec _____ Tel. číslo _____

Štát _____

Číselné odkazy sú uvedené na strane 4

1

F Sociálne postavenie druhého rodiča ³⁾ (do rámečka uveďte aj príslušný štát vrátane Slovenska)

1. zamestnanec _____

2. samostatne zárobkovo činná osoba ⁴⁾ _____

3. poberateľ dôchodku _____

4. poberateľ dávky v nezamestnanosti od _____

5. nezamestnaný od _____

G Vzťah žiadateľky/žiadateľa k dieťaťu/ deťom súčasne narodeným

rodič

osoba, ktorej je dieťa zverené do starostlivosti nahrádzajúcej starostlivosť rodičov na základe právoplatného rozhodnutia súdu alebo úradu práce, sociálnych vecí a rodiny

manžel/manželka rodiča, ktorý žije s dieťaťom v domácnosti

rodič dieťaťa, o ktorom sa stará druhá oprávnená osoba v štáte EÚ

žiadateľ a druhý rodič sú fyzické osoby s ťažkým zdravotným postihnutím ⁵⁾

žiadateľ je osamelým rodičom s ťažkým zdravotným postihnutím ⁵⁾

H Údaje o dieťati, o ktorom sa žiadateľka/žiadateľ riadne stara ⁴⁾

Priezvisko _____ Meno _____

Dátum narodenia _____ Rodné číslo (identifikačné číslo) _____ Štátna príslušnosť _____

Adresa trvalého pobytu v SR ²⁾ Adresa prechodného pobytu v SR ²⁾

Ulica _____ číslo _____

PŠČ _____ Obec _____ Tel. číslo _____

Adresa trvalého pobytu (bydliska) v členskom štáte EÚ

Ulica _____ číslo _____

PŠČ _____ Obec _____ Tel. číslo _____

Štát _____

Dieťa bolo zverené do starostlivosti nahrádzajúcej starostlivosť rodičov rozhodnutím príslušného orgánu zo dňa _____ číslo _____ právoplatné dňa _____

Dieťa je v starostlivosti detského lekára

Priezvisko _____ Meno _____ Štát _____

Názov a adresa zdravotníckeho zariadenia _____

Dieťa má dlhodobé nepriaznivé zdravotné stavy na základe posudku od _____

2

I Spôsob výplaty

Na účet v banke

Číslo účtu _____

Kód banky _____

V hotovosti na adresu v SR

Ulica _____ číslo _____

PŠČ _____ Obec _____

Na účet v zahraničnom peňažnom ústave v EÚ

Banka prijemu _____

Adresa banky v zahraničí _____

Majiteľ účtu _____

Číslo účtu _____ Kód banky _____

IBAN _____

Swift Code _____

J Vyhlásenie žiadateľky/žiadateľa

Vyhlasujem, že všetky údaje v tejto žiadosti sú pravdivé a každú zmenu, ktorá má vplyv na nárok na rodičovský príspevok, na jeho výšku a na jeho výplatu (najmä výkon zárobkovej činnosti jedného z rodičov v členskom štáte EÚ) písomne najneskôr do 8 dní oznámim platiteľovi rodičovského príspevku.

Uvedomujem si, že nepravom prijatú sumu rodičovského príspevku som povinná(j) vrátiť.

V zmysle § 11 zákona o rodičovskom príspevku platiteľovi rodičovského príspevku umožním návštevu v bytí a poskytnúť informáciu a vypracovať súvisiacich s podmienkami trvania nároku za účelom overenia skutočností uvedených v tejto žiadosti, rozhodujúcej pre nárok na rodičovský príspevok, na jeho výšku a na jeho výplatu.

Súhlasím so spracovaním osobných údajov uvedených v žiadosti v informačnom systéme a s poskytovaním osobných údajov (meno, priezvisko, dátum narodenia, rodné číslo, adresa) tretím osobám (Slovenská pošta, banka alebo pobočka zahraničnej banky, Sociálna poisťovňa) za účelom výplaty príspevku.

V _____ dňa _____ Podpis žiadateľa _____

K Správnosť údajov porovná s originálom

Priezvisko _____ Meno _____

Dátum porovnania _____ Podpis zamestnanca _____

3

I. Číselné odkazy k vyplňovaniu žiadosti o rodičovský príspevok

- napr. - vydatá / ženatý, slobodná / slobodný, rozvedená / rozvedený, vdova / vdovec
- príslušný druh pobytu v SR označte podľa vzoru, pričom prechodný pobyt platí len pre cudzincom
- v tabuľke B a F uveďte sociálne postavenia, ktoré sa na Vás, resp. na druhú oprávnenú osobu vzťahujú, do riadku č. 4. v tabuľke B a F uveďte dátum (v tvare deň, mesiac, rok), odkedy poberáte dávku v nezamestnanosti a z ktorého štátu, vrátane Slovenska, do riadku č. 5. v tabuľke B a F uveďte dátum (v tvare deň, mesiac, rok), od kedy ste nezamestnaná / ý
- uveďte dátum (v tvare deň, mesiac, rok), odkedy žiadate rodičovský príspevok
- za zárobkovú činnosť sa považuje aj vyplácanie náhrady príjmu zamestnanca a náhrady služobného platu pri dočasnej pracovnej neschopnosti, nemocenského, ošetrovného alebo obdobných dávok mimo územia Slovenskej republiky
- napr. podnikanie v poľnohospodárskej výrobe, lesnom a vodnom hospodárstve, živnosť, podnikanie vykonávané na základe iného ako živnostenského oprávnenia (podľa zákona o komerčných právnikoch, zákona o daňových poradcoch, zákona o notároch), spoločník verejnej obchodnej spoločnosti, konateľ spoločnosti, osoba vykonávajúca osobnú asistenciu občanom s ťažkým zdravotným postihnutím, zriaďec, tímovník, ...
- podľa § 2 a § 3 zákona č. 447/2008 Z. z. o peňažných príspevkoch na kompenzáciu ťažkého zdravotného postihnutia a o zmene a doplnení niektorých zákonov.
- Údaje o súčasne narodených deťoch, ktoré sa narodili v poradí ako druhé, tretie, štvrté atď. sa vypisujú v samostatnej časti H (napr. H2 - druhé súčasne narodené dieťa, H3 - tretie súčasne narodené dieťa). Adresu ostatných súčasne narodených deťí vypisujú iba v prípade, že je určitá ako adresa preňho dieťaťa.

II. K žiadosti o rodičovský príspevok žiadateľ za účelom porovnania údajov uvedených v tejto žiadosti predloží

- občiansky preukaz (identifikačná karta) žiadateľa
- cestovný doklad a doklad o povolení na trvalý alebo prechodný pobyt na území Slovenskej republiky žiadateľa - cudzinca
- rodný list dieťaťa (originál a fotokópia) alebo úradný preklad rodného listu dieťaťa alebo iného obdobného dokazu o narodení dieťaťa vydaného v krajine narodenia dieťaťa
- právoplatné rozhodnutie súdu alebo úradu práce, sociálnych vecí a rodiny o zverení dieťaťa do starostlivosti nahrádzajúcej starostlivosť rodičov
- posudok o dlhodobé nepriaznivé zdravotné stavy dieťaťa vydaný príslušným úradom práce, sociálnych vecí a rodiny
- rozhodnutie o nároku na materské vydané Sociálnou poisťovňou alebo pohrbenie o nároku na materské.

Iné doklady najmä:

- posudok vydaný úradom práce, sociálnych vecí a rodiny o tom, že rodič je fyzická osoba s ťažkým zdravotným postihnutím
- doplňujúce údaje a doklady o druhom rodičovi dieťaťa, ktorý sa stará o dieťa v štáte EÚ, pre účely vyplácania dávok v rámci EÚ
- sobášny list, ak si nárok na rodičovský príspevok uplatňuje manžel/manželka rodiča dieťaťa, ktorý žije s rodičom dieťaťa v domácnosti.

4

H..... Údaje osúčasnne narodenom dieťati

Priezvisko		Meno	
Dátum narodenia		Rodné číslo (identifikačné číslo)	Štátna príslušnosť
<input type="checkbox"/> Adresa trvalého pobytu v SR ²⁾		<input type="checkbox"/> Adresa prechodného pobytu v SR ²⁾	
Ulica		číslo	
PSČ	Obec	Tel.číslo	
Adresa trvalého pobytu (bydliska) v členskom štáte EÚ			
Ulica		číslo	
PSČ	Obec	Tel.číslo	
Štát			
Dieťa bolo zverené do starostlivosti nahradzujúcej starostlivosť rodičov rozhodnutím príslušného orgánu			
zo dňa	číslo	prívoplatné dňa	
Dieťa je v starostlivosti detského lekára			
Priezvisko	Meno	Štát	
Názov a adresa zdravotníckeho zariadenia			
Dieťa má dlhodobu nepriaznivý zdravotný stav na základe posudku od			

5

Zdroj: https://www.employment.gov.sk/files/slovensky/uvod/formulare-ziadosti/z_o_rp_pdf.pdf

PRÍLOHA Č. 5 VZOR – ŽIADOSŤ O VYHOTOVENIE PREUKAZU FYZICKEJ OSOBY S ŤAŽKÝM ZDRAVOTNÝM POSTIHNUTÍM BEZ SPRIEVODCU/ SO SPRIEVODCOM

Žiadosť o vyhotovenie preukazu fyzickej osoby s ťažkým zdravotným postihnutím bez sprievodcu/ so sprievodcom*

Údaje o žiadateľovi

Priezvisko Meno Titul

Deň, mesiac, rok narodenia Rodné číslo Číslo OP Štátna príslušnosť

Adresa trvalého pobytu

Ulica Číslo Telefón

PSČ Obec

Adresa prechodného pobytu

Ulica Číslo Telefón

PSČ Obec

U cudzinca typ povolenia k pobytu

Adresa miesta, kde sa obvykle zdržiava

Ulica Číslo Telefón

PSČ Obec

Údaje o zákonom zástupcovi žiadateľa (rodič alebo súdom ustanovený opatrovník)

Priezvisko Meno Titul

Deň, mesiac, rok narodenia Rodné číslo Číslo OP Štátna príslušnosť

Adresa trvalého pobytu

Ulica Číslo Telefón

PSČ Obec

Adresa prechodného pobytu

Ulica Číslo Telefón

PSČ Obec

U cudzinca typ povolenia k pobytu

Adresa miesta, kde sa obvykle zdržiava

Ulica Číslo Telefón

PSČ Obec

Poučenie žiadateľa

Lekárska posudková činnosť sa vykonáva bez prítomnosti posudzovanej fyzickej osoby. Ak fyzická osoba chce byť prítomná na posúdení jej zdravotného stavu, musí o posúdenie požiadať písomne alebo podaním žiadosti elektronickými prostriedkami podpísanej zarúbeným elektronickým podpisom.

Informácia pre žiadateľa

Úrad práce, sociálnych vecí a rodiny – IČO: 30794536 spracováva Vaše osobné údaje v zmysle zákona č. 447/2008 Z. z. o peňažných príspevkoch na kompenzáciu ťažkého zdravotného postihnutia a o zmene a doplnení niektorých zákonov v znení neskorších predpisov a uvedené osobné údaje ďalej poskytuje orgánom verejnej moci. V prípade akýchkoľvek nejasností, problémov, otázok sa môžete obrátiť na mailovú adresu: ochranasobnychudajov@upsvr.gov.sk

Vyhásenie žiadateľa

Vyhásujem, že všetky údaje uvedené v žiadosti sú pravdivé a som si vedomý (á) právnych následkov v prípade uvedenia nepravdivých údajov.

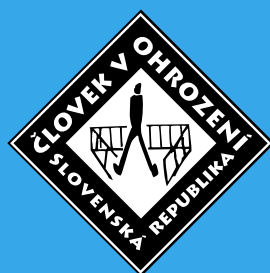
V dňa

Podpis žiadateľa
(zákonného zástupcu)

* neodklad sa škrtnúť

Prílohy:
Lekársky nálezh – ošetrojúci lekár (odborný lekár, príp. prepúšťacia správa z nemocnice)

Zdroj: https://www.upsvr.gov.sk/buxus/docs/SSVaR/tlaciva/Ziadost_o_preukaz_fyzickej_osoby_s_TZP.pdf



ČLOVEK V OHROZENÍ

BAŠTOVÁ 343/5

811 03 BRATISLAVA

www.clovekvohrozeni.sk



Európska únia
Európsky sociálny fond

Tento projekt je podporený z Európskeho sociálneho fondu.